

Manuel de saisie des fiches de relevés de description des pâturages boisés

1/ A quoi servent les fichiers Excel « Fiche 1000-2000 » et « Fiche 3000-4000 » ?

Ces deux fichiers Excel vous permettent :

- d'imprimer des fiches de relevé avant de vous rendre sur le terrain ainsi que les consignes de remplissage de ces grilles
- de saisir les informations à votre retour du terrain en conservant une présentation identique à celle des fiches de terrains
- d'exporter les données de votre travail vers un logiciel de cartographie (Mapinfo ou Arcview) pour un traitement sous forme de cartes

La fiche 1000-2000 est destinée à la description des phytocénoses NON BOISEES (types 1'000) et PEU BOISEES (type 2'000). La fiche 3000-4000 est destinée à la description des phytocénoses TRES BOISEES (types 3'000) et FORESTIERES (type 4'000).

L'alpage sur lequel vous travaillez possédera certainement des phytocénoses des deux types : il vous faudra donc utiliser conjointement les deux fichiers.

2/ Comment procéder ?

A/ pour imprimer une fiche de relevé :

Il vous faut pour cela vous placer sur l'onglet : « fiche de saisie » et lancer une impression :

The screenshot shows an Excel spreadsheet with the following structure:

- Menu Bar:** Fichier, Edition, Affichage, Insertion, Format, Outils, Données, Fenêtre, ?
- Toolbar:** Includes buttons for 'Enregistrer sous...', 'Aperçu avant impression', and 'Imprimer...' (highlighted with a red circle).
- Title Bar:** Taped une question
- Worksheet Title:** DE RELEVÉ COMPLEMENTAIRE POUR LES PHYTOCENOSES NON BOISEES (types 1'000) et PEU BOISEES (type 2'000)
- Columns:** A, B, C, D, E, F, G, H, I, J, K, L, M, N, O, P, Q, R, S, T, U, V, W
- Rows:**
 - 1: TITRE DE RELEVÉ COMPLEMENTAIRE POUR LES PHYTOCENOSES NON BOISEES (types 1'000) et PEU BOISEES (type 2'000)
 - 2-5: SITUATION DE L'ALPAGE (Norm de l'alpage, Altitude, Exploitant, Relevé, Date, Commune, Exposition, Propriétaire, Auteurs, Cant. (CH)/Dept(F), Coordonnées, Support carto.)
 - 6-7: N° d'identifiant du Polygone, TYPE GROSSIER de PHYTOCENOSE
 - 8-17: TOPOGRAPHIE (Exposition, Altitude moyenne, Degré d'ombrage, Microtopo, PENTE MOYENNE SUR LE POLYGONE, Profondeur du sol)
 - 18-27: BETAIL (Pression de pâture, Recouvrement total de la S.H., Estimation de la Valeur Pastorale, Rec. relatif des groupes d'espèces herbacées)
 - 28-34: VEGETATION (CALCUL DE LA VP, Recouvrement des espèces à hautes VP, VP Corrigée, Plantes indésirables)
 - 35-40: BOISE (Estimation taux de boisement, Rajout global, Strate B2, Strate B1, Strate A2)
- Bottom Bar:** Notice, fiche de saisie (highlighted with a red circle), VAR infos générales+topo, VAR strate herbacée, VAR boisé(1), VAR boisé (2), VAR inclusion, DICTIONNAIRE DE VAR.

B/ pour saisir les informations sur les fiches à votre retour du terrain :

Pour cette partie du travail, il faut rester sur l'onglet « fiche de saisie ».

La saisie consiste en un simple recopiage des données de votre version papier si vous avez correctement respecté les codes mentionnés dans la fiche de consignes.

Pour faciliter la saisie, le fichier possède des listes déroulantes de choix pour la plus grande partie des variables. Lorsque vous cliquerez sur la cellule de saisie, un petit triangle apparaîtra à droite : il vous suffit ensuite de choisir la bonne valeur pour la variable.

Chaque fiche vous permet de saisir les données issues de 10 polygones. Si votre alpage possède plus de 10 polygones, il faudra utiliser plusieurs copies du fichier.

Les fiches 1000-2000 et 3000-4000 sont conçues sur le même modèle.

	A	B	C	D	E	F	G	H	I	J	K
1	FICHE DE RELEVÉ COMPLEMENTAIRE POUR LES PHYTOCENOSES TRES BOISEES (types 3'000) et F										
2	SITUATION DE L'ALPAGE		Nom de l'alpage :	ALPAGE DE L'EST		Commune :	LES FOURGS		Cant. (C		
3			Altitude (m) :	1100		Exposition :	NE		Coordo		
4			Exploitant :	M. ELEVEUR		Propriétaire :	M. PROPRIE		Support		
5	Relevé		Date :	12/10/2008		Auteur :	M. TECHNICIEN				
6	N° d'identifiant du Polygone ²										
7	TYPE GROSSIER de PHYTOCENOSE										
8			Exposition ¹								
9			Altitude moyenne sur le polygone	3000							
10			Versant (oui/non)	4000							
11			Replat (oui/non)								
12			Combe (oui/non)								
13			Sommet (oui/non)								
14			Pente moyenne sur le polygone (%)								

Exemple de remplissage

C/ pour exporter les informations vers un SIG :

Il faut pour cette étape utiliser les onglets nommés « VAR- ... ».

Ces tableaux sont tous conçus de la même façon : un polygone décrit par ligne et les variables de description en colonne.

Ils se remplissent automatiquement à partir des informations saisies dans l'onglet « fiche de saisie » grâce à un système de renvoi automatique.

Les significations des variables sont par ailleurs fournies dans l'onglet « DICTIONNAIRE DE VARIABLE » des fichiers.

Le format de ces tableaux est ensuite directement utilisable par un SIG.

Pour cela, vous suivrez les étapes suivantes :

1/ Sur Mapinfo, dessinez vos polygones et associer à chacun un identifiant correspondant exactement à celui de la fiche de saisie et apparaissant en première colonne des tableaux «VAR - ...»

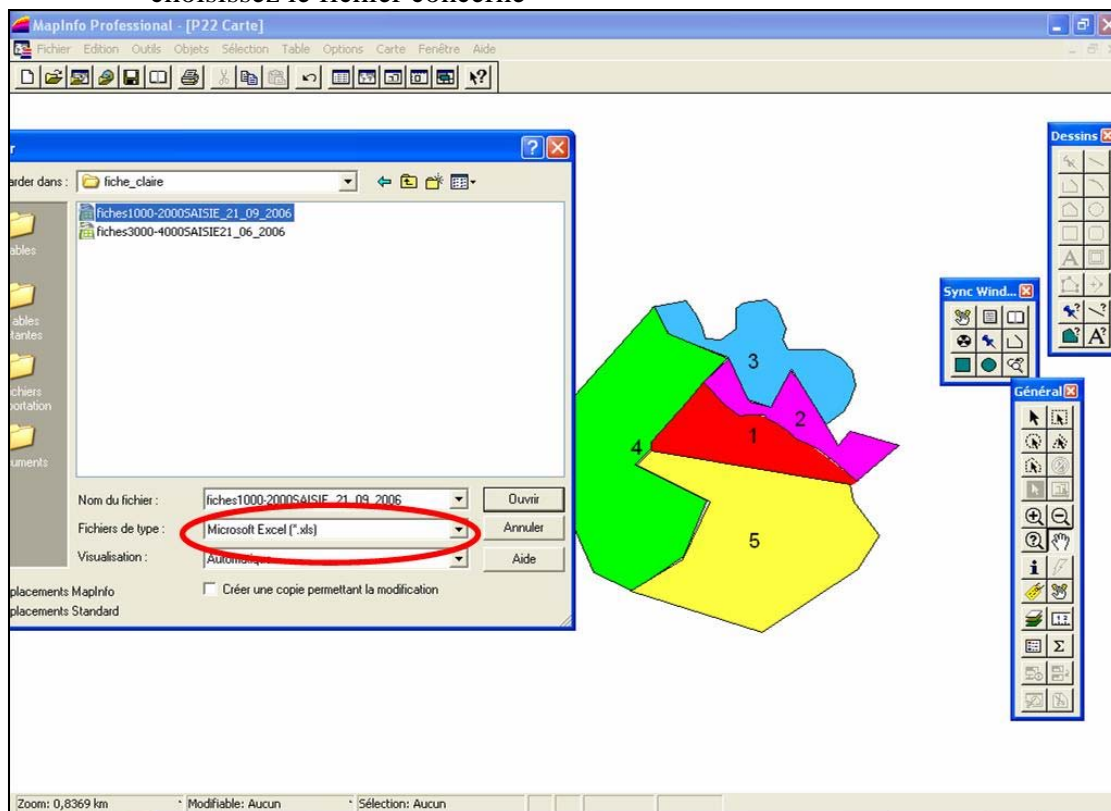
Microsoft Excel - fiches1000-2000SAISIE_21_09_2006

	A	B	C	D	E	F	G	H	I	J	K	L	M
1	Id_polygone	Af_roche	muret	bloc	doline	ebouli	litiere	sol_nu	bois_mort_pied	souche	zon_humid	bois_mort_so	elt
2	0	0	0	0	0	0	0	0	0	0	0	0	0
3	0	0	0	0	0	0	0	0	0	0	0	0	0
4	0	0	0	0	0	0	0	0	0	0	0	0	0
5	0	0	0	0	0	0	0	0	0	0	0	0	0
6	0	0	0	0	0	0	0	0	0	0	0	0	0
7	0	0	0	0	0	0	0	0	0	0	0	0	0
8	0	0	0	0	0	0	0	0	0	0	0	0	0
9	0	0	0	0	0	0	0	0	0	0	0	0	0
10	0	0	0	0	0	0	0	0	0	0	0	0	0
11	0	0	0	0	0	0	0	0	0	0	0	0	0
12													
13													
14													
15													
16													
17													
18													
19													
20													
21													
22													
23													
24													
25													
26													
27													
28													
29													
30													
31													

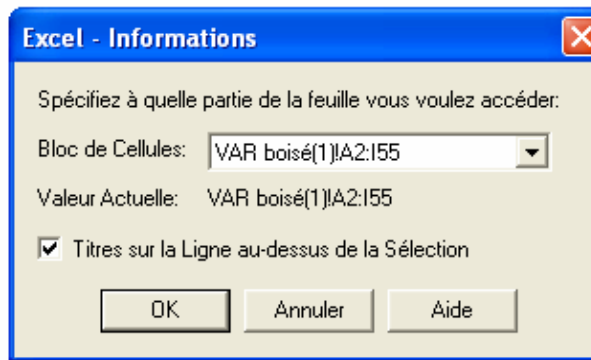
Navigation: Notice / fiche de saisie / VAR infos générales+topo / VAR strate herbacée / VAR boisé(1) / VAR boisé (2) / VAR inclusion / DICTIONNAIRE DE VAR

2/ Sur Mapinfo : importez à présent le tableau de données qui vous intéresse

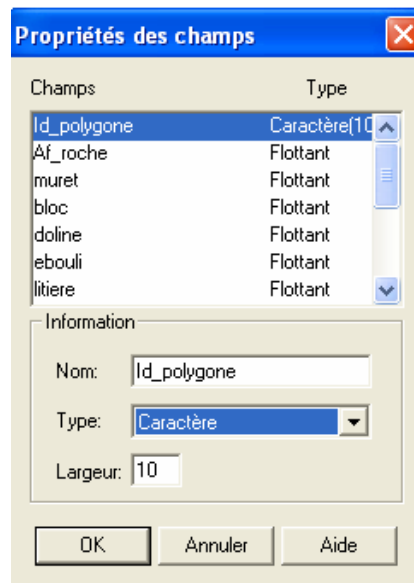
- cliquez sur FICHER puis sur OUVRI
- sélectionner dans la liste déroulante « Fichier de type » : Microsoft Excel (.xls)
- choisissez le fichier concerné



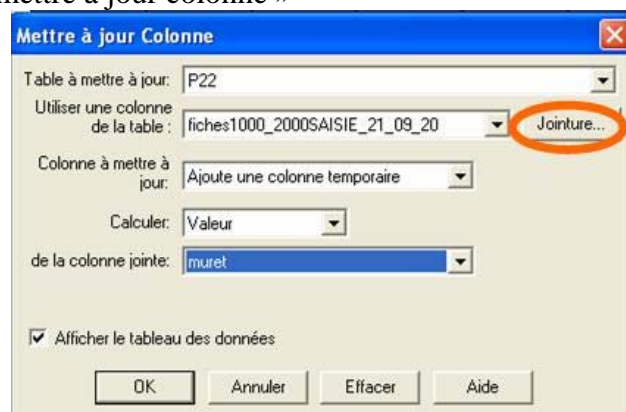
- puis choisissez le tableau dont vous avez besoin pour travailler sans oublier de cocher la case « titre sur la ligne au-dessus de la sélection »



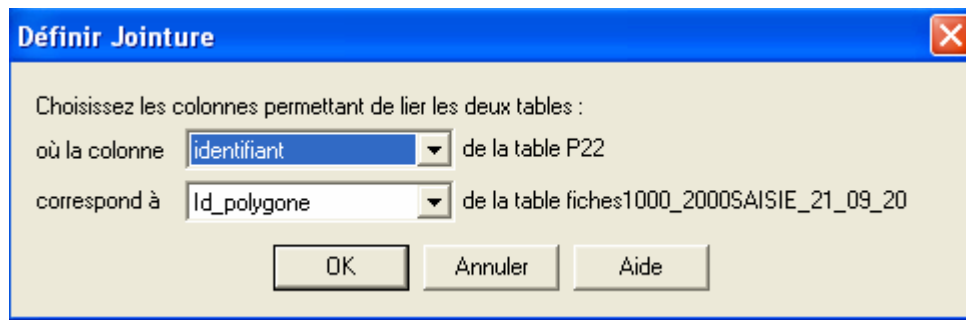
- définissez ensuite le type de chacune des variables du tableau en vous reportant à l'onglet « dictionnaire des variables » du fichier excel en cas de besoin



- votre tableau est à présent entièrement reporté sur Mapinfo, il ne reste plus qu'à lier votre couche de polygones avec les valeurs de ce tableau. Pour cela :
 - o cliquez sur « table »
 - o puis sur « mettre à jour colonne »



- o *Table à mettre à jour* : il s'agit de celle où vos polygones sont dessinés
- o *Table à utiliser* : il s'agit de celle du tableau que vous venez d'importer
- o Cliquez sur *JOINTURE* et choisissez les colonnes des identifiants pour effectuer la jointure des tables :



- *Colonne à mettre à jour* : choisissez « ajouter une colonne temporaire »
- *Calculer* : choisissez valeur
- *De la colonne jointe* : sélectionner la variable qui vous intéresse

Cette série d'opérations est à renouveler autant de fois qu'il y a de variables dans le tableau.

Vous pouvez à présent utiliser toutes les fonctionnalités de MAPINFO pour éditer vos cartes. Les analyses thématiques (menu > analyse thématique) se prêtent particulièrement bien à ce type de travail.

Pour toutes questions sur la conception des fiches et sur le Tutorial :
Contact : Michael Martinez --- michael_martinez12@aliceadsl.fr