

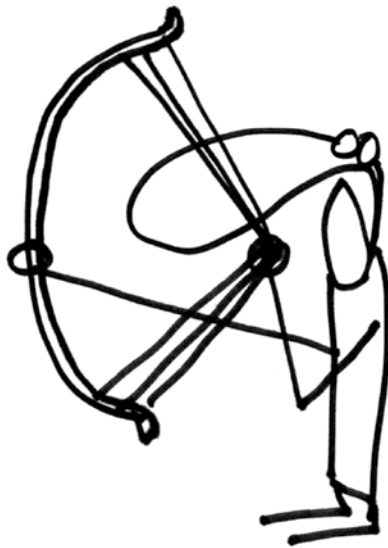


**PLATE-FORME  
DE CONCERTATION  
2009 – 2011**

*Une vision, une chance, un défi*

UNE VISION, UNE CHANCE, UN DÉFI...

...J'AI  
PLUSIEURS  
CORDES...



...À MON ARC  
JURASSIEN!

rien à rendre

P 5	<b>1. INTRODUCTION</b>
P 5	1.1. <b>arcjurassien.ch</b>
P 5	1.2. La plate-forme de concertation
P 6	<b>2. PLATE-FORME 2009 : UNE VISION</b>
P 7	2.1. La vision « martyr »
P 8	2.2. La vision adaptée suite aux discussions menées dans les ateliers thématiques
P 9	2.3. Proposition de thèmes prioritaires pour le développement de l'Arc jurassien - présentation des résultats des ateliers
P 10	2.4. Clôture de l'édition 2009
P 11	<b>3. PLATE-FORME 2010 : UNE CHANCE</b>
P 12	3.1. Cartographie de l'Arc jurassien
P 12	3.2. Minnovarc, un projet pour l'Arc jurassien des microtechniques et de l'innovation
P 13	3.3. Pour une communauté de la recherche et de l'enseignement supérieur dans l'Arc jurassien
P 13	3.4. L'Arc jurassien : quel potentiel pour une autonomie énergétique ?
P 14	3.5. L'Arc jurassien, une chance ?
P 14	3.6. Clôture de l'édition 2010
P 15	<b>4. PLATE-FORME 2011 : UN DÉFI</b>
P 16	4.1. Le défi du transfrontalier
P 18	4.2. Le défi de la mise en œuvre
P 19	4.3. Le défi de la communication : une marque Arc jurassien ?
P 19	4.4. Clôture de l'édition 2011
P 20	<b>5. CONCLUSIONS DU CYCLE DE LA PLATE-FORME 2009-2011 ET MISE EN ŒUVRE</b>



# INTRODUCTION

# 1

## 1.1. arcjurassien.ch

arcjurassien.ch est une association qui regroupe les cantons de Berne, Jura, Neuchâtel et Vaud. Depuis le 27 octobre 2008, elle remplace la CTJ-Suisse. Dotée de nouveaux statuts, arcjurassien.ch poursuit les missions de la CTJ-Suisse vouées à développer et encourager les relations transfrontalières. En outre, l'association s'est vue confier une nouvelle mission par les cantons afin de renforcer la concertation à l'échelle de l'Arc jurassien suisse. Ces différents champs d'activité convergent vers un but commun : le renforcement de l'Arc jurassien franco-suisse.

Dans le cadre de sa nouvelle mission, arcjurassien.ch a été chargé de mettre en place puis de pérenniser une plate-forme de concertation afin d'alimenter le dialogue intercantonal, fédéral et transfrontalier dans la région. Il s'agit d'un élément important, car si l'Arc jurassien entend être une région socio-économique forte et reconnue, il doit nécessairement se concerter et renforcer ses instances de dialogue.



## 1.2. La plate-forme de concertation

La plate-forme rassemble les principaux acteurs politiques, économiques et institutionnels de l'Arc jurassien, dont notamment le Réseau des villes de l'Arc jurassien (RVAJ) et la Conférence Transjurassienne (CTJ). Ces derniers sont des acteurs privilégiés dans la concertation entre les villes et les cantons, ainsi que pour le développement de l'Arc jurassien dans sa composante transfrontalière.

La mise en place de la plate-forme a été conçue selon un cycle de trois ans, intitulé « L'Arc jurassien, une vision, une chance, un défi » :

### 2009 : LA VISION

Il s'agit dans un premier temps de réfléchir à l'Arc jurassien que nous souhaitons confier à nos petits enfants, d'ici 30 à 40 ans. C'est à cette vision qu'il s'agit de travailler, en partant des nombreux travaux et réflexions déjà conduits sur ce sujet.

### 2010 : LA CHANCE

Cette vision établie et validée par le maximum d'acteurs concernés, il reste à en vérifier l'intérêt. Que peut apporter un Arc jurassien plus uni, plus cohérent, plus présent aussi sur la scène fédérale, intercantonale et transfrontalière ? Il s'agit de l'objet de la deuxième édition de la plate-forme, qui s'intéresse à la « chance » que peut représenter cette démarche pour l'Arc jurassien.

### 2011 : LE DÉFI

Enfin, si le projet de vision est accepté, si son intérêt pour l'Arc jurassien est démontré, il faut alors donner corps à cette vision et consolider cette région de l'Arc jurassien. C'est la troisième étape, celle du défi.

# 2

## PLATE-FORME 2009 UNE VISION

### *L'Arc jurassien, une vision, une chance, un défi*

PROGRAMME DE LA JOURNÉE DU 5 MARS 2009 À NEUCHÂTEL

8h45	<b>Accueil – Inscription – Café</b>
9h15	<b>« L'Arc jurassien ? Une vision, une chance, un défi »</b> Pascal Broulis, Conseiller d'Etat, Président d' <a href="http://arcjurassien.ch">arcjurassien.ch</a>
9h30	<b>L'Arc jurassien : des acteurs en présence</b> <a href="http://arcjurassien.ch">arcjurassien.ch</a> : Michel Probst, Ministre, République et Canton du Jura RVAJ : Laurent Kurth, Conseiller communal, La Chaux-de-Fonds CTJ : Philippe Perrenoud, Conseiller d'Etat, Berne Interreg : Bernard Soguel, Conseiller d'Etat, Neuchâtel
9h45	<b>« Quelle vision pour l'Arc jurassien ? Essai de synthèse »</b> Mireille Gasser, Secrétaire générale d' <a href="http://arcjurassien.ch">arcjurassien.ch</a>
10h10	<b>Présentation du travail attendu en ateliers</b>  <i>Pause</i>
10h30	<b>« Une vision pour l'Arc jurassien : définition »</b> Travail en ateliers  <i>Pause</i>
11h45	<b>« Une vision pour l'Arc jurassien : ... et ensuite ? »</b> Travail en ateliers
12h45	<b>Conclusions</b>

La première édition de la plate-forme de concertation est dédiée à la récolte d'idées et de propositions pour le développement économique et territorial de la région. Les principaux acteurs de la région réunis à cette occasion sont divisés en plusieurs ateliers de travail dans l'objectif qu'ils puissent interagir et réfléchir ensemble au futur de la région.

## 2.1. La vision « martyre »

### L'Arc jurassien : Vision 2030

(VERSION MARS 2009)

#### Un espace rural et industriel, transfrontalier et prospère

##### Excellence économique

L'Arc jurassien suisse est un espace rural et industriel transfrontalier prospère défini comme un « Arc technologique ».

A cheval sur quatre cantons, il est structuré par un réseau de villes dynamiques et complémentaires. Il profite de la dynamique des métropoles qui l'entourent.

##### Savoir-faire adaptés

Ses entreprises innovantes s'appuient sur un réseau performant d'écoles supérieures et professionnelles spécialisées.

##### Qualité de vie

Son paysage caractéristique formé de lacs et de plis longitudinaux est bien mis en valeur dans le respect du patrimoine naturel et culturel.

##### Bonne gouvernance

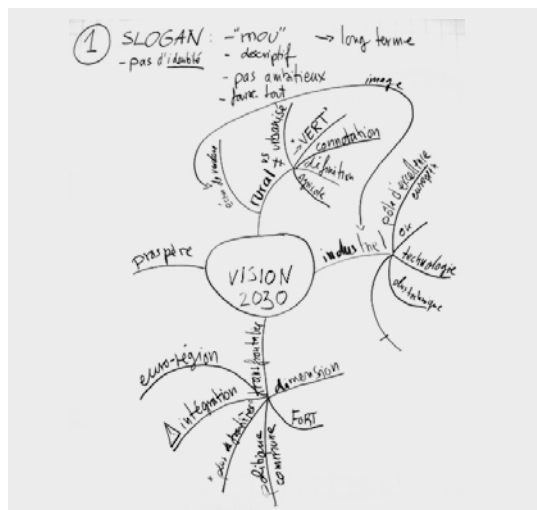
Son territoire est aménagé et administré de manière à être attrayant pour les habitants, les entreprises et les touristes.

##### Esprit de communauté

L'Arc jurassien suisse fait preuve d'une forte cohésion interne, partage une identité propre et défend ses intérêts de manière coordonnée.

Lors de cette première édition de la plate-forme, une vision « martyre » de l'Arc jurassien est proposée aux participants.

C'est sur cette base qu'ont lieu les discussions de la journée. Les participants sont réunis au sein de huit ateliers thématiques, dont l'objectif est de mettre en discussion la vision « martyre » et de faire des propositions de projets ou domaines d'action importants pour le développement de la région.



## 2.2. La vision adaptée suite aux discussions menées dans les ateliers thématiques

Les résultats des différents groupes se sont avérés assez similaires dans la critique de cette vision jugée dépassée et trop réductrice. Sur la base des discussions tenues en ateliers, la vision a été retravaillée par **arcjurassien.ch**.

Cette vision se base sur les thèmes et actions prioritaires définis lors des différents ateliers.



## L'Arc jurassien : Vision 2030

(VERSION MARS 2010)

## Un territoire organisé en réseaux, innovant et ouvert, au sein d'un espace préservé

## Territoire

L'Arc jurassien suisse est un territoire innovant et ouvert au sein d'un espace préservé. Organisé en réseaux, il s'appuie sur un maillage dynamique de villes complémentaires et est connecté aux métropoles voisines.

## Economie et formation

Il se définit comme un « Arc technologique » dont la dynamique économique s'appuie sur des entreprises au fort potentiel d'innovation et un réseau performant d'écoles supérieures et professionnelles spécialisées.

## Qualité de vie

Son développement s'inscrit dans une perspective de développement durable et met en valeur la qualité de vie de cet espace préservé.

## Gouvernance

Il est doté d'une structure politique représentative des différents acteurs institutionnels de l'Arc jurassien suisse, à même de défendre ses intérêts de manière coordonnée. Cette dernière prend en compte la dimension transfrontalière de la région.

## Identité

Son identité régionale est soutenue par des actions fortes et symboliques à l'échelle de l'Arc jurassien.



## 2.3. Proposition de thèmes prioritaires pour le développement de l'Arc jurassien - présentation des résultats des ateliers

### 2.3.1. Territoire et identité

Le territoire de la région doit mieux être affirmé. Il est important d'inclure le Nord Vaudois dans l'Arc jurassien et de travailler sur un périmètre qui s'étend de Bienne à Yverdon, sans oublier la composante transfrontalière.

Pour s'affirmer, l'Arc jurassien doit pallier au déficit d'identification à la région. La mise en place d'une marque «Arc jurassien», pourrait être fédérateur, comme cela a été le cas pour le Valais. Outre la mise en place d'une démarche «qualité» qui puisse renforcer ce sentiment d'appartenance, l'identité doit également se forger par le biais de politiques coordonnées à cette échelle.

### 2.3.2. Gouvernance

Des politiques coordonnées à l'échelle de l'Arc jurassien nécessitent une bonne gouvernance. La gouvernance villes – cantons doit aussi être utilisée comme une force. L'Arc jurassien possède un Réseau des villes (RVAJ) qui peut travailler en collaboration avec [arcjurassien.ch](http://arcjurassien.ch), notamment dans le cadre de la plate-forme de concertation.

### 2.3.3. Économie

Les microtechniques sont identifiées comme domaine économique porteur. Il s'agit de valoriser les compétences de la région afin d'asseoir son identité. Cela doit permettre de positionner les écoles de la région et d'obtenir une reconnaissance internationale dans ce domaine. Des conditions cadres, notamment en matière d'infrastructures, ainsi qu'une stratégie claire de promotion et de communication sont nécessaires.

### 2.3.4. Aménagement du territoire

La mise en place d'un pôle de compétences en microtechniques implique un développement territorial concerté. Un plan stratégique pour l'aménagement durable du territoire, coordonné au niveau régional, voire transfrontalier, devrait être envisagé afin de supprimer les doublons et développer les



complémentarités. Ce plan d'aménagement doit permettre une approche globale dans le soutien aux grands projets régionaux.

### 2.3.5. Formation

La formation est un élément indispensable au maintien de l'excellence économique et des savoir-faire de l'Arc jurassien. La formation doit donc être en phase avec le tissu économique de la région.

Il est constaté que la région Nord-vaudois ne fait pas partie des HES de l'Arc jurassien, qui se développent à l'échelle BEJUNE. Dans la région, certaines formations sont dispensées à Yverdon et Saint-Imier. Il est donc important de développer des réseaux de formation dans l'Arc jurassien afin d'éviter les doublons et la concurrence entre les établissements et créer ainsi une dynamique basée sur les complémentarités.

Afin de fortifier cet espace de formation BEJUNE-VD, la coopération transfrontalière ne doit pas être négligée. Un des projets phares pourrait être de considérer l'Université de Neuchâtel comme l'université de l'Arc jurassien. Cette dernière devrait être à même de drainer des étudiants de part et d'autre de la frontière.

### 2.3.6. Transports

L'amélioration des transports est essentielle pour éviter le contournement de la région. Plusieurs pistes de travail doivent être envisagées, dont l'amélioration des grands axes routiers et ferroviaires reliant les grandes villes de l'Arc jurassien, la mise en place de nouvelles formes de transports (covoiturage) et la gratuité des transports publics.

En conclusion, il est proposé de regrouper ces différentes propositions dans l'élaboration d'un schéma de la mobilité et des transports à l'échelle des quatre cantons, voire de la Franche-Comté. Il s'agit en priorité de favoriser l'accessibilité interne et externe de l'Arc jurassien.

### 2.3.7. Énergie

La problématique de l'énergie est également importante pour le développement de l'Arc jurassien. Il est non seulement nécessaire de promouvoir les labels existants en matière d'économie d'énergie, mais aussi de passer à une étape supérieure et de favoriser les énergies renouvelables en vue de tendre à terme à l'autonomie énergétique.

Afin d'atteindre cet objectif, un plan directeur de l'énergie pourrait être envisagé à l'échelle de l'Arc jurassien.

### 2.3.8. Démographie et santé

Une politique pour le maintien de la population est à mener dans tout le territoire, avec une stratégie démographique basée sur le long terme.

En matière de santé, une réflexion concernant la planification hospitalière devrait être envisagée.

## 2.4. Clôture de l'édition 2009

La première journée du cycle de la plate-forme de concertation a ainsi permis de définir des axes de réflexion et de travail qui alimenteront les prochaines éditions. Ces résultats seront affinés afin de définir les domaines susceptibles de représenter une chance pour le développement de l'Arc jurassien.



# PLATE-FORME 2010

## UNE CHANCE

3

### *L'Arc jurassien, une vision, une chance, un défi*

PROGRAMME DE LA JOURNÉE DU 25 MARS 2010 À BIENNE

- 8h45 **Accueil – Inscription – Café**
- 9h15 **Salutations**  
Pascal Broulis, Conseiller d'Etat, Président d'[arcjurassien.ch](http://arcjurassien.ch)
- 9h30 **Cartographie de l'Arc jurassien**  
Prof. Martin Schuler, Secrétaire général, CEAT
- 9h50 **Minnovarc, un projet pour l'Arc jurassien des microtechniques et de l'innovation**  
Mireille Gasser, Secrétaire générale d'[arcjurassien.ch](http://arcjurassien.ch)
- Tables rondes
- 10h00 **Pour une communauté de la recherche et de l'enseignement supérieur dans l'Arc jurassien**  
Brigitte Bachelard, Directrice, Haute Ecole Arc  
Christian Kunze, Directeur, Haute Ecole d'Ingénierie et de Gestion du Canton de Vaud  
Philippe Terrier, Vice-recteur, Université de Neuchâtel
- Pause*
- 11h15 **L'Arc jurassien : quel potentiel pour une autonomie énergétique ?**  
Pierre Renaud, Directeur de Planair, Conseiller en matière d'énergie pour le Jura bernois  
Christian Trachsel, Délégué à l'énergie, Ville de Neuchâtel
- 12h00 **L'Arc jurassien, une chance ?**  
Andreas Gross, Conseiller national  
Pascal Broulis, Conseiller d'Etat, Président d'[arcjurassien.ch](http://arcjurassien.ch)  
Frédéric Hainard, Conseiller d'Etat, République et Canton de Neuchâtel  
Pierre-Alain Rumeley, Conseiller communal, Président du RVAJ
- 12h45 **Conclusions**  
Philippe Perrenoud, Conseiller d'Etat, Canton de Berne

La deuxième édition du cycle de la plate-forme de concertation invite à réfléchir à l'Arc jurassien en tant que territoire de projets. Est-ce une échelle pertinente qui apporte une plus-value pour les territoires qui le constituent et les gens qui y habitent ?

Comme support à la réflexion, [arcjurassien.ch](http://arcjurassien.ch) a jugé important de disposer d'une cartographie qui mette en avant les atouts et les faiblesses de la région.

Sur la base des propositions des ateliers thématiques tenus en 2009, l'édition 2010 propose une sélection de thèmes riches de projets potentiels : les microtechniques, la formation, l'énergie et la gouvernance.

Pour poursuivre la concertation avec l'ensemble des acteurs de l'Arc jurassien, les thématiques sont abordées sous forme de tables rondes et de débats avec la salle.

### 3.1. Cartographie de l'Arc jurassien

«L'Arc jurassien en perspective» consiste en un recueil de cartes réalisé par la CEAT – Communauté d'études pour l'aménagement du territoire – en collaboration avec l'OSTAJ – Observatoire statistique transfrontalier de l'Arc jurassien.

Cet atlas vise à analyser l'intégration de l'Arc jurassien à l'échelle suisse, française et transfrontalière en dégagant les spécificités du massif. Les 34 cartes analysent successivement le paysage, l'urbanisation, les réseaux et les flux, la démographie, l'économie et ses spécialités avec la volonté de produire une information aussi actuelle que le permettent les données disponibles.

### 3.2. Minnovarc, un projet pour l'Arc jurassien des microtechniques et de l'innovation

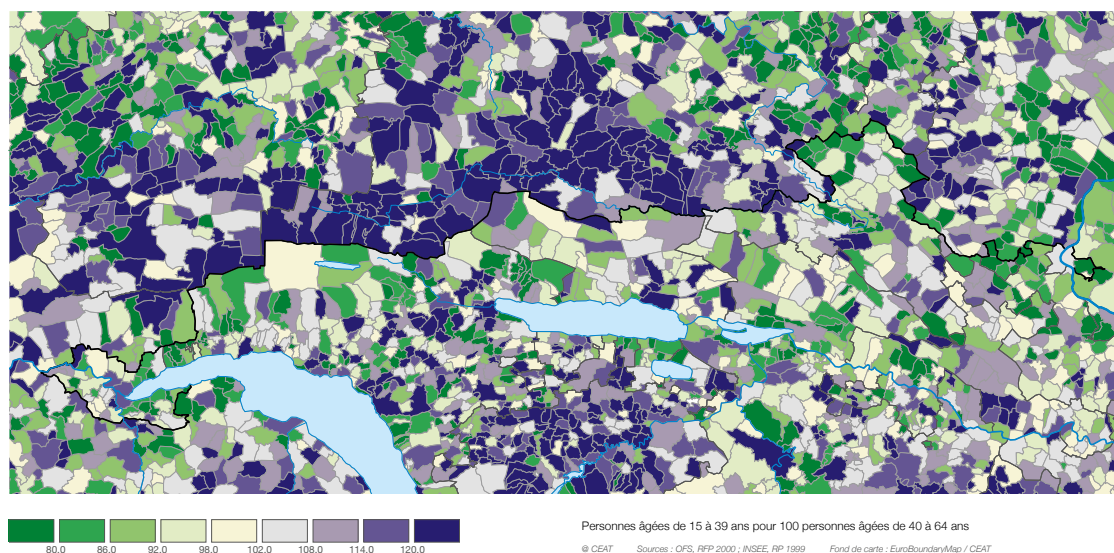
Le projet Minnovarc part du constat que l'Arc jurassien a des savoir-faire et des compétences de pointe en microtechniques, mais qu'il peine à le faire savoir et à s'organiser pour en tirer un profit maximum.

Ce projet, réalisé à l'échelle transfrontalière de l'Arc jurassien, est financé par le programme Interreg IV France-Suisse 2007-2013. Soutenu par **arcjurassien.ch**, il compte comme partenaires les principaux acteurs suisses et français du domaine des microtechniques : la Fondation Tissot pour la promotion économique, la FSRM, la Fondation Arc jurassien Industrie, le pôle franc-comtois des microtechniques, la Chambre de Commerce et d'Industrie du Doubs.

L'objectif principal de Minnovarc est de renforcer la visibilité de l'Arc jurassien des microtechniques à l'extérieur de la région et d'affirmer la collaboration franco-suisse en matière économique. Le projet vise à terme à renforcer le potentiel d'innovation des entreprises en microtechnique et leurs capacités à développer des projets en réseau.

Le cœur du projet consiste en une série d'ateliers d'experts et d'entrepreneurs dont les travaux devront aider à stimuler la capacité d'innovation des entreprises et à répondre aux besoins des industriels.

*Renouvellement de la population en âge d'activité, 2000. Carte extraite de «L'arc jurassien en perspective», atlas cartographique, CEAT/EPFL.*



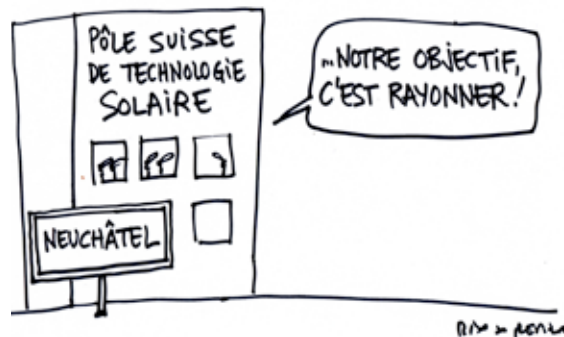
### 3.3. Pour une communauté de la recherche et de l'enseignement supérieur dans l'Arc jurassien

L'idée est de créer une communauté qui permette de transcender les frontières et de créer une identité géographique à l'échelle de l'Arc jurassien franco-suisse. Cette communauté relèverait de l'enseignement supérieur et de la recherche, deux domaines porteurs qui permettent une collaboration transfrontalière aisée. Le système de Bologne, qui a permis d'harmoniser les formations supérieures à l'échelle européenne, et les projets de recherche sont deux éléments à même d'encourager et de stimuler les collaborations entre les institutions situées de part et d'autre de la frontière.

Une telle communauté de la recherche et de l'enseignement supérieur pourrait ainsi déboucher sur des cartes d'étudiant communes, la libre circulation des étudiants, un accès aux ressources documentaires de tous les établissements, des stages croisés d'étudiants ou de professeurs, des projets de recherche conjoints, des manifestations communes, etc.

La table ronde a démontré l'intérêt d'une telle communauté, à même de créer une identité Arc jurassien et qui puisse ensuite travailler avec d'autres réseaux et d'autres centres, dont celui de Lausanne. L'importance du secteur secondaire dans l'Arc jurassien est un atout pour la création d'une identité partagée autour de nombreuses filières existantes. L'horlogerie et la microtechnique sont des exemples parmi d'autres, mais qui ne doivent pas exclure l'émergence de filières communes plus académiques.

Les institutions réunies autour de la table sont à priori partantes pour la construction de cet espace de la formation. La prochaine étape consistera à associer la partie française afin de commencer à travailler à la mise en place de cette communauté franco-suisse de la recherche et de l'enseignement.



### 3.4. L'Arc jurassien : quel potentiel pour une autonomie énergétique ?

La perspective d'une autonomie énergétique à l'horizon 2050 serait réalisable pour l'Arc jurassien en cumulant économie d'énergie et production d'énergie renouvelable. Les atouts de l'Arc jurassien se situent principalement dans un tissu économique varié, composé de PME aux multiples compétences, ainsi que dans un esprit pionnier en matière d'innovation en microtechnique. Le territoire est également idéal pour développer les énergies renouvelables : exploitation de la forêt, potentiel de la biomasse, capteurs solaires, éoliennes, turbinage des eaux locales, etc. Plusieurs projets d'autonomie énergétique déjà réalisés ou en cours dans de petites communes de l'Arc jurassien montrent que la consommation énergétique peut être réduite avec de faibles investissements.

La table ronde a fait ressortir certains doutes quant à la faisabilité et au financement d'un tel projet, mais a aussi mis en évidence les besoins de coordination en matière de politique énergétique entre les cantons de l'Arc jurassien.

Différents projets de réduction d'énergie existent déjà et sont considérés comme ambitieux. Mais aucun ne prône l'autonomie énergétique. Il serait plus réaliste d'exploiter dans un premier temps le potentiel existant dans la réduction de la consommation d'énergie, puis ensuite seulement d'envisager de manière complémentaire la production d'énergies renouvelables.

Les collectivités publiques doivent inciter voire contraindre en matière d'économie d'énergie, mais elles doivent aussi reprendre la main en matière d'énergies renouvelables. La problématique de l'implantation d'éoliennes démontre la nécessité d'une concertation entre les cantons de l'Arc jurassien qui devraient élaborer des stratégies énergétiques communes, avec un objectif de planification à long terme.



### 3.5. L'Arc jurassien, une chance ?

L'Arc jurassien est au centre de destinations importantes telles que Paris-Berne ou Bâle-Genève. La distance géographique réelle est à distinguer de la distance émotionnelle qui prime souvent. L'Arc jurassien est également un territoire d'utopie, source d'orientation, qui doit se traduire par des projets concrets.

Ce territoire d'utopie n'est pas conscient de ses richesses historiques et souffre de facto d'un manque d'identité. Il s'agit d'un territoire de génie industriel, situé en milieu rural. C'est ce que l'on appelle le savoir-faire en microtechnique, résultante de la région, de la nature du climat. Il s'agit d'une chance dont le potentiel n'est cependant pas entièrement exploité.

Le manque d'utopie est lié à un manque de connaissances historiques. Il est alors nécessaire de créer des points où l'on puisse réfléchir sur ce que le passé a impulsé, créé, et incité pour pouvoir ensuite se projeter dans l'avenir.

La table ronde a porté principalement sur la notion de canton de l'Arc jurassien. Ce serait cependant une erreur de commencer par changer les institutions. L'avenir de l'Arc jurassien ne peut être construit que par étapes, et en premier lieu, il faut des projets qu'il s'agit ensuite de faire vivre.

Un canton de l'Arc jurassien permettrait des économies d'échelle et aurait plus de poids à Berne. La question préalable est toutefois de savoir si l'Arc jurassien constitue une échelle pertinente pour envisager de nouvelles coopérations et cette étape doit précéder la question d'une éventuelle fusion. Il faut dans un premier temps se concentrer

sur les démarches à entreprendre pour consolider la région, qui peuvent d'ailleurs être à géométrie variable selon les thématiques. Les collaborations sont à rechercher entre les cantons, mais aussi entre les villes et les cantons et entre les villes elles-mêmes. Cette approche à plusieurs niveaux montre que le renforcement de l'Arc jurassien ne se réduit pas à la seule question d'un grand canton.

Avant toute chose cependant, les citoyens doivent prendre conscience de leur communauté de destin. Le dynamisme n'est pas à attendre des institutions mais de la population, des citoyens.

### 3.6. Clôture de l'édition 2010

Cette deuxième journée de la plate-forme de concertation a permis de mettre en évidence des thèmes importants pour le développement de l'Arc jurassien et qui suscitent un réel intérêt, notamment dans les domaines de la formation et de l'énergie où le potentiel de collaboration mériterait d'être approfondi.

Les atouts et les faiblesses de la région ont largement été évoqués. Malgré un état d'avancement différent suivant les thématiques abordées, les discussions montrent la plus-value d'une coordination à l'échelle de l'Arc jurassien, tout en pointant du doigt les défis encore à relever.



# PLATE-FORME 2011

## UN DÉFI

4

### *L'Arc jurassien, une vision, une chance, un défi*

PROGRAMME DE LA JOURNÉE DU 8 AVRIL 2011 À YVERDON

8h45 **Accueil – Café**

9h15 **L'Arc jurassien : une vision, une chance, un défi**

Pascal Broulis, Conseiller d'Etat, Président d'[arcjurassien.ch](http://arcjurassien.ch)

9h30 **Le défi du transfrontalier**

**Le transfrontalier, une composante essentielle de l'Arc jurassien**

Claude Nicati, Conseiller d'Etat, membre du comité d'[arcjurassien.ch](http://arcjurassien.ch)

**Le point de vue de la Franche-Comté**

Marie-Guite Dufay, Présidente du Conseil Régional de Franche-Comté

**La dimension transfrontalière : un atout économique ?**

Thierry Straehl, CEO de Nivarox-Far SA

**Table ronde avec les orateurs et débat avec la salle**

*Pause*

11h15 **Le défi de la mise en œuvre**

**Une première réponse concrète : le programme de politique régionale 2012-2015 de l'Arc jurassien**

Michel Probst, Ministre, membre du comité d'[arcjurassien.ch](http://arcjurassien.ch)

*Deux exemples :*

**Le pôle suisse de technologie solaire : un partenariat innovant**

Daniele Oppizzi, CEO de ILAND green technologies SA

**Jura & Trois-Lacs : une approche touristique globale**

Hans Stöckli, Coprésident de la destination Jura & Trois-Lacs

11h45 **Le défi de la communication : une marque Arc jurassien ?**

**L'exemple de la marque Valais**

Yvan Aymon, Directeur de l'Association Marque Valais

**Table ronde et débat avec la salle**

Yvan Aymon, Directeur de l'Association Marque Valais

Raymond Stauffer, membre de la Fondation Arc jurassien Industrie

Pascal Broulis, Conseiller d'Etat, Président d'[arcjurassien.ch](http://arcjurassien.ch)

Hans Stöckli, Coprésident de la destination Jura & Trois-Lacs

12h45 **Conclusions et perspectives**

Philippe Perrenoud, Conseiller d'Etat, membre du comité d'[arcjurassien.ch](http://arcjurassien.ch)

La troisième et dernière journée du cycle de la plate-forme de concertation doit permettre de voir comment l'Arc jurassien peut relever les défis qui sont les siens.

La précédente édition a relevé les atouts de la région et des pistes d'actions possibles. Il s'agit désormais de prendre en compte le cadre dans lequel l'Arc jurassien évolue afin de réaliser concrètement ces pistes d'actions et renforcer l'Arc jurassien.



## 4.1. Le défi du transfrontalier

### 4.1.1. Le transfrontalier, une composante essentielle de l'Arc jurassien ?

Le projet de territoire suisse postule que l'avenir de l'Arc jurassien se trouve dans la coopération transfrontalière. Cela pose plusieurs questions.

La coopération transfrontalière doit viser un partenariat gagnant-gagnant. Cependant la coopération ne va pas toujours de soi, notamment dans le domaine de l'économie. Les problèmes frontaliers liés à la main d'œuvre et au franc fort en sont deux exemples. Afin de surmonter ces obstacles, il est indispensable d'avoir des tissus industriels forts de part et d'autre de la frontière. Pour y parvenir, l'Arc jurassien suisse peut jouer un rôle moteur.

La collaboration est complexe, notamment en matière de gouvernance, et doit reposer sur une volonté politique affirmée de part et d'autre de la frontière. La Conférence TransJurassienne (CTJ), organe de coopération transfrontalière pour l'Arc jurassien a un rôle important à jouer, mais doit pour cela encore se renforcer.

En conclusion, la coopération transfrontalière est certes un élément important pour le renforcement de l'Arc jurassien, mais ce n'est pas le seul. L'Arc jurassien suisse doit également se renforcer à l'interne, avec des politiques sectorielles mieux coordonnées et une meilleure gouvernance inter-cantonale.

### 4.1.2. Le point de vue de la Franche-Comté

L'Arc jurassien franco-suisse a besoin d'un développement équilibré et doit pouvoir s'appuyer sur une coopération économique gagnant-gagnant. La coopération transfrontalière a besoin d'outils de gouvernance communs. L'existence de la CTJ est un atout pour la région, mais son fonctionnement doit être repensé.

Pour la Franche-Comté, la proximité de la Suisse est une réalité concrète. La Région Franche-Comté apprécie d'avoir été consultée lors de l'élaboration du Projet de territoire suisse. Réciproquement, elle souhaite associer les quatre cantons aux réflexions «Franche-Comté 2040», projection dans l'avenir qui doit intégrer la dimension transfrontalière.

Le renforcement collaboration transfrontalière doit permettre de construire un territoire transfrontalier fort. Dans cette perspective, plusieurs axes de travail sont identifiés au niveau des transports, de la formation professionnelle et universitaire, de l'économie ou encore de l'environnement.





#### 4.1.3. La dimension transfrontalière : un atout économique ?

Les entreprises doivent pouvoir compter sur une main-d'œuvre qualifiée. Or celle-ci n'est pas suffisante tant au niveau des ouvriers que des ingénieurs.

Nivarox fabrique des composants pour les mouvements mécaniques labellisés « Swiss made ». Pour obtenir ce label, le 60% de la valeur des pièces constitutives doit être fabriqué en Suisse. Pour le 40% restant, une collaboration franco-suisse est possible pour la fabrication des pièces.

L'entreprise Nivarox emploie environ un tiers de frontaliers. Ce sont des employés stables qui sont dans l'entreprise depuis longtemps. Le nombre de frontaliers a augmenté durant les dernières années. Cette évolution n'est pas uniquement due à l'effet frontière, puisqu'un certain nombre de personnes vient de régions plus éloignées, mais aussi au manque de main-d'œuvre qualifiée formée dans la région.

Pour le directeur de Nivarox, le marché du travail de l'Arc jurassien résulte de la différence des conditions-cadres prévalant de part et d'autre de la frontière. La législation du travail est un élément important. Le salaire suisse est supérieur, notamment à cause d'un nombre d'heures de travail plus important.

La principale constatation de la table ronde est le besoin de revaloriser les métiers de l'industrie. Les jeunes sont surtout attirés par le secteur tertiaire au détriment du secondaire. En outre, bon nombre de jeunes sont en échec scolaire dans les filières supérieures d'où la nécessité de revaloriser l'apprentissage.

Un réel besoin de coopération transfrontalière dans le domaine de la formation est constaté. Cela pourrait permettre de maintenir des offres de formation, actuellement menacées par manque d'effectifs.

## 4.2. Le défi de la mise en œuvre

### 4.2.1. Une première réponse concrète : le programme de politique régionale 2012-2015 de l'Arc jurassien

Le défi du transfrontalier a souligné l'importance de mettre en œuvre des projets structurants à l'échelle franco-suisse. L'émergence de ces projets est grandement facilitée par l'existence d'un cadre financier et stratégique spécifique, à savoir les programmes Interreg France-Suisse.

Afin de favoriser l'émergence de projets à l'échelle de l'Arc jurassien suisse, il est nécessaire de réfléchir à un cadre stratégique similaire. C'est dans cette optique qu'**arcjurassien.ch** travaille à l'élaboration d'un programme de mise en œuvre de la loi sur la politique régionale (LPR) à l'échelle de l'Arc jurassien suisse pour les années 2012 à 2015.

**arcjurassien.ch** souhaite également développer une réflexion au-delà du programme LPR, qui est par nature fortement économique. C'est pourquoi un programme général de développement pour l'Arc jurassien devrait être élaboré à l'horizon 2013.

Pour démontrer l'intérêt de l'outil LPR, deux exemples de projets soutenus par le programme de politique régionale BEJUNE 2008-2011 sont présentés.

### 4.2.2. L'exemple du Pôle suisse de technologie solaire : un partenariat innovant

Le Pôle suisse de technologie solaire a été créé le jour du solstice d'été, le 21 juin 2010 à Neuchâtel. Il vise trois objectifs principaux :

- 1) informer en continu sur l'évolution du domaine des technologies solaires ;
- 2) promouvoir le développement et l'échange de savoir-faire ;
- 3) favoriser et encourager la mise en réseau.



Du point de vue de la LPR, l'aspect le plus intéressant du projet réside dans le partenariat innovant mis en place qui permet d'agir sur l'ensemble de la filière. Les dix-huit membres fondateurs réunissent une dizaine d'entreprises de pointe, des laboratoires et des parcs technologiques, des financeurs et des centres de compétences en gestion d'entreprise.

### 4.2.3. L'exemple de Jura & Trois-Lacs : une approche touristique globale

Jura & Trois Lacs comprend deux destinations touristiques, Jura Région et Pays des Trois Lacs. A l'initiative du Réseau des villes de l'Arc jurassien, la collaboration s'est renforcée entre ces deux sociétés. Afin de renforcer leurs moyens, une société marketing unique a été créée pour les deux destinations. Les offices du tourisme se concentrent désormais sur l'accueil et la création de produits.

Cette restructuration témoigne de la volonté des structures touristiques de l'Arc jurassien de travailler ensemble et apporte de nombreux avantages, dont le plus important est sans aucun doute la meilleure visibilité de Jura & Trois Lacs sur le marché touristique.

### 4.3. Le défi de la communication : une marque Arc jurassien ?

Dans le canton du Valais, l'élément déclencheur de la conception d'une marque a été l'adoption de la charte du développement durable en 1998. La marque Valais vise en effet à respecter les critères du développement durable, tout en instaurant une dynamique de progrès pour les entreprises. Ce label d'excellence permet au final de fédérer les entreprises qui respectent les valeurs de la région.

La marque Valais est un signe de provenance et de qualité pour les produits emblématiques du Valais. Cette marque touche plusieurs secteurs, du tourisme à l'agriculture et a comme objectif de faciliter la promotion du Valais. Les critères d'attribution de la marque sont exigeants. Ils incitent les entreprises à toujours plus de qualité, et par là-même, à une amélioration continue.

Dans le processus d'élaboration de la marque, il faut avant tout définir l'identité de la région afin de pouvoir construire le label sur les particularités territoriales. C'est donc la première étape à laquelle devrait travailler l'Arc jurassien.

La table ronde a porté sur l'opportunité de mettre en place une telle marque pour l'Arc jurassien.

En premier lieu il est nécessaire d'avoir une réelle volonté des milieux économiques et politiques pour entamer une telle démarche. Ce point-là est d'autant plus important que l'Arc jurassien n'est pas une région institutionnelle. L'intercantonalité de l'Arc jurassien constitue en ce sens une complication supplémentaire mais qui peut aussi se révéler être un atout.

La marque doit avoir une portée économique et surtout être une référence évidente à la région concernée. Son appellation est importante et devrait être choisie en collaboration avec les entreprises et les milieux économiques afin de s'assurer de la meilleure adéquation possible avec les besoins des différents acteurs régionaux.



### 4.4. Clôture de l'édition 2011

L'édition 2011 a mis en exergue quelques défis majeurs à relever afin de renforcer l'Arc jurassien. L'Arc jurassien doit poursuivre ses collaborations transfrontalières et s'affirmer en tant que région dans sa composante franco-suisse. La mise en œuvre de projets concrets est capitale tant au niveau transfrontalier qu'intercantonal. L'existence de programmes-cadres est un atout indéniable. Enfin, renforcer la visibilité et augmenter le sentiment d'appartenance à la région constitue un réel défi. La définition d'une marque territoriale est une première piste évoquée en ce sens.

# 5

## CONCLUSIONS DU CYCLE DE LA PLATE-FORME 2009-2011 ET MISE EN ŒUVRE

La plate-forme a permis d'accompagner **arcjurassien.ch** dans le lancement de sa nouvelle mission visant à renforcer la concertation à l'échelle de l'Arc jurassien suisse.

La première édition du cycle de la plate-forme a permis aux acteurs de l'Arc jurassien de se doter d'une vision à long terme de leur région. C'est un premier pas en direction de la définition commune d'une identité régionale.

La deuxième édition a quant à elle montré les réalisations en cours ou déjà achevées, témoignant de l'existence d'un territoire de projets pertinents à l'échelle de l'Arc jurassien.

Finalement, la troisième journée a mis en avant le besoin d'un cadre stratégique pour le développement de projets et par conséquent le renforcement de l'Arc jurassien. Ce cadre existe à l'échelle transfrontalière avec un organe de concertation politique et la présence d'outils financiers pour le soutien des projets.

A l'échelle suisse, ce cadre stratégique est à construire. L'élaboration du programme intercantonal de mise en œuvre de la politique régionale à l'échelle de l'Arc jurassien constitue une première étape. Une réflexion globale doit maintenant être entamée afin de dépasser l'orientation économique et de disposer d'un programme de développement général pour la région. Il devra permettre de poursuivre les actions prioritaires déjà en cours de réalisation, et ouvrir de nouveaux champs de coopération.

Dans cette perspective, la plate-forme continuera de jouer son rôle de concertation de l'ensemble des acteurs de l'Arc jurassien. Après une période nécessaire de mise en œuvre en 2012-2013, un nouveau cycle de réflexion devrait être lancé en 2014.

Pour le détail des cadres stratégiques et des actions mises en œuvre suite au premier cycle de cette plate-forme, nous vous invitons à consulter notre rapport d'activités 01.2008 – 06.2013 sur [www.arcjurassien.ch](http://www.arcjurassien.ch).

Rédaction  
Sandrine Lo Ricco  
Mireille Gasser

Photographies et dessins  
Patrick Trees  
Sophie Winteler  
Mix et Remix  
CEAT/EPFL

Conception graphique  
[www.polygone.ch](http://www.polygone.ch)

Edition juillet 2013

**arcjurassien.ch**

Rue de la Paix 13  
CH-2300 La Chaux-de-Fonds  
Tél. +41 32 889 76 05  
Fax +41 32 722 04 81  
[info@arcjurassien.ch](mailto:info@arcjurassien.ch)  
[www.arcjurassien.ch](http://www.arcjurassien.ch)